

LES 6 JOURS

U15 . U17 . Elites-Open-U19 . Masters-Access-Femmes

DE DAMAZAN

Vélodrome du Confluent et Coteaux de Prayssas

2024



COURSES TOUS LES SAMEDIS

13 / 1 . 20 / 1 . 27 / 1

3 / 2 . 10 / 2 . 17 / 2

14h00

Entrée gratuite

Buvette

Parking, Vestiaires, Douches

PLUS D'INFO SUR WWW.CD47FFC.FR



GUIDE DE COMPÉTITION

PISTE

LES 6 JOURS DE DAMAZAN

Samedi Cyclistes 2024

13/01 – 20/01 – 27/01

- 03/02 – 10/02 - 17/02

Vélodrome de Damazan

Lot-et-Garonne

Sommaire

Présentation		p3
Le Site d'Accueil		p4
Organisation Générale		p5
Catégories		p6
Classements		p7
Règlement particulier		p8
Règlement des épreuves		p9
Programme du jour	1/6	p10
	2/6	p11
	3/6	p12
	4/6	p13
	5/6	p14
	6/6	p15
Palmarès		p16



Source gallica.bnf.fr / Bibliothèque nationale de France

PRÉSENTATION

Le Vélodrome de Damazan

- construit en 1923 en terre battue. 1 à 2 épreuves annuelles du gratin mondial jusque dans les années 70 avec des milliers de spectateurs ; Lucien Michard (champion Olympique de vitesse et 4 fois champion du Monde de Vitesse) s'y est tellement plu qu'il s'y est installé !

- Piste Goudronnée en 1959 ; Re-goudronnée en 2007

- Les Samedis Cyclistes : une tradition qui a perduré depuis les Années 80 ; Durant les années 2000, création du Challenge du "Petit Bleu" ; Modernisé en 2016 sous la nouvelle appellation "LES 6 JOURS DE DAMAZAN"

Les 6 jours de Damazan

- Sur 6 samedis du 2d week-end de Janvier au dernier de Février,

- Formule « à la carte » : pas d'obligation de faire tous les samedis

- Répond à la nécessité de FORMATION des jeunes coureurs,

- Permet aux coureurs de retrouver les automatismes et de préparer physiquement la saison route,

- Les Elites et Opens sont des "partenaires" de choix pour la formation des U19,

- Adaptation volontaire pour des Formats plus ludiques : Scratch Court et Long, Élimination format long, Danoise jusqu'à la 5e place, Handicap en fonction de l'âge, Course aux points Surprise, et Clôture par une Américaine U17.

Des Confrontations ludiques sans enjeu permettant un travail à haute intensité avant les premières échéances routières.

MAIS SURTOUT :

**1 seule annulation météo en 8 ans !
ET Pas une seule chute depuis 2020...**

(seulement 3 chutes depuis 2016 soit 3 pour + de 80 épreuves courues!!!)



LE SITE D'ACCUEIL



ADRESSE

lieu dit Betbeze
route Départementale 8
47160 Damazan

Prendre la sortie 6 Aiguillon ; Au rond point de la sortie 6 prendre la 3e sortie sur D8 ; Après 400m le vélodrome est sur votre gauche (de suite après le passage au dessus de l'autoroute)

GPS : 44.283, 0.2656

Un vélodrome parfait pour l'initiation.

VÉLODROME DE DAMAZAN ET DU CONFLUENT

Caractéristiques techniques

Vélodrome	En plein air
Longueur	375 mètres
Largeur	5,5 mètres
Angle d'inclinaison max	17°
Vitesse max de sécurité	66 km/h
Type de revêtement	Bitume

Braquet Élite conseillé : 49x14 / 53x15

Une implantation inter-régionale

- Situé dans le confluent du Lot et de la Garonne = météo très favorable !
- Situé en bordure de l'autoroute A62 à 1 h 10 de Bordeaux, 1 h 10 de Mont-de-Marsan, 1 h 20 de Bergerac, 1 h 20 de Toulouse, 1 h 20 d'Auch.

A retenir :

ACCÈS PUBLIC GRATUIT

BUVETTE SUR PLACE

VESTIAIRES & DOUCHES

Permanence :

La permanence se tiendra au Vélodrome à partir de 13h. La vérification des licences aura lieu à la permanence de **13h15 à 13h45 au plus tard**. Le retour des dossards se fera à l'issue de la dernière journée de participation du coureur.

Les 6 Jours de Damazan sont une organisation du Comité Départemental de Lot-et-Garonne (47) de Cyclisme.

Contact : Gilles Canouet **07 82 15 98 10** contact@cd47ffc.fr



Arbitrage

Président du Jury : MAURI Gregory, responsable CDCA47, 06 43 58 84 11.

Les arbitres officiant sur nos samedis cyclistes sont tous des bénévoles volontaires avec abandon de frais. Ils officient pour le plaisir, sur leur temps personnel et à leurs frais stricts. Merci de les respecter !

Les clubs fournissant des arbitres (via la plateforme d'engagement) bénéficieront de points bonus au classement des clubs.

1e Secours

Un minimum de deux secouristes bénévoles identifiés sont sur place pendant les épreuves.

Les clubs fournissant des secouristes (via la plateforme d'engagement) bénéficieront de points bonus au classement des clubs.

Engagements

Les engagements se font par internet à l'adresse <https://cd47ffc.jimdo.com/les-six-jours-de-damazan/>

Les engagements sont ouverts le samedi soir de la semaine précédente le jour de chacune des épreuves respectives et seront clôturés le jeudi minuit précédant chacune des épreuves respectives.

Le prix de l'engagement est de 7€50.

L'engagement sur place sera majoré au montant de 10€ et dans la limite des 36 premiers engagés par catégories.

Prêt des vélos de piste du CD47

Le CD47 propose la fourniture de vélos de piste aux coureurs du Lot-et-Garonne. Les réservations se feront à l'adresse mail : contact@cd47ffc.fr à partir du 01 décembre. Les vélos sont fournis sans pédale ni roue avant. Les roues avant de type route à blocage rapide sont exceptionnellement acceptées par les arbitres. La Remise des vélos devra se faire avant le premier samedi.



sudgirondecyclisme

CATÉGORIES



Catégories :

Les épreuves se disputent sur les 4 catégories suivantes :

U15 / U17 / Elites-OPEN / Masters-ACCESS

- cat. U15 = coureurs âgés de 13 et 14 ans dans l'année.

- cat. U17 = coureurs âgés de 15 et 16 ans dans l'année.

- cat. Elites-OPEN = coureurs ayant une licence compétition Élite ou Open âgés de 17 à 39 ans dans l'année.

- cat. Masters-ACCESS = coureurs âgés de 40 ans et plus toutes licences confondus (*soit licence compétition Élite, Open et Access*),

+ coureurs ayant une licence compétition ACCESS quel que soit leurs ages,
+ coureures Femmes âgées de 17 ans et plus dans l'année.

Sous-Catégories :

- Le classement de la cat. U15 fera l'objet d'un classement spécifique pour les Femmes-U15 et les Femmes-U17.

- Le classement de la cat. Elites-OPEN fera l'objet d'un classement spécifique pour les coureurs U19 (coureurs âgés de 17 et 18 ans dans l'année).

- Le classement de la cat. Masters-ACCESS fera l'objet de classements spécifiques pour :

- les FEMMES,

- les FEMMES-U19 = coureures âgées de 17 et 18 ans dans l'année,

- les MASTERS 50 = coureurs âgés de 50ans et plus dans l'année,

- les MASTERS 60 = coureurs âgés de 60ans et plus dans l'année.

Épreuves	Catégories	E-OPEN	M-ACCESS	U17	U15
	Avec classements spécifiques pour les =>	U19	Femmes Femmes-U19 Masters50 Masters60		Femmes-U17 Femmes-U15
Course aux Points		● (3)	● (2+3)	● (3)	● (2)
Scratch		● (6)	● (4+6)	● (6)	● (5)
Tempo-race		● (3)	● (2+3)	● (3)	
Élimination		● (3)	● (2+3)	● (3)	● (2)
Danoise		● (1)	● (1+1)	● (1)	● (1)
Handicap		● (1)	● (1)	● (1)	● (1)
Course aux Points surprise		● (1)	● (0+1)	● (1)	● (1)
Américaine				● (1)	

Choix de Catégories pour les compétitrices Femmes :

- les compétitrices Femmes-U15 participeront aux épreuves de la cat. U15.

- les compétitrices Femmes-U17 participeront préférentiellement aux épreuves de la cat. U15 mais il leur est laissé le choix de pouvoir concourir aux épreuves de la cat. U17. La coureuse devra conserver ce choix pour l'ensemble des 6 jours.

- les compétitrices Femmes titulaires d'une licence Open et Access participeront aux épreuves de la cat. Masters-ACCESS.

- Les compétitrices Femmes Elites participeront préférentiellement aux épreuves de la cat. Masters-ACCESS mais il leur est laissé le choix de pouvoir concourir aux épreuves de la cat. Elites-OPEN. La coureuse devra conserver ce choix pour l'ensemble des 6 jours.

- les compétitrices Femmes Masters, quelle que soit leurs catégories de licence, seront classées, en plus du classement mixte dans leur sous-catégorie masters, dans le classement spécifique FEMMES.

CLASSEMENT DES 6 JOURS DE DAMAZAN



Classements

Après chaque jour, il sera établi les classements:

- U15
- U17
- Elites-OPEN
- Masters-ACCESS

Ces 4 classements seront calculés en additionnant les points de chaque coureur (points d'épreuves + points d'engagements). En cas d'égalité de points à l'issue des 6 jours, les Femmes seront classées préférentiellement aux Hommes puis les coureurs seront départagés en fonction de leur âge, du plus jeune aux plus âgé pour les catégories U15 / U17 / Elites-OPEN et du plus âgé au plus jeune pour la catégorie Masters-ACCESS. Chaque nouveau classement général sera mis à jour avec diffusion sur le site officiel du Comité de Lot-et-Garonne de Cyclisme www.cd47ffc.fr.

Classement Spécifique

En plus des 4 classements correspondants aux 4 catégories U15 / U17 / Elites-OPEN / Masters-ACCESS, il sera également établi des classements spécifiques.

Pour les coureuses des épreuves U15, il sera établi les classements spécifiques Femmes-U15 et Femmes-U17.

Pour les coureurs U19, en plus du classement général Elites-OPEN, il sera établi un classement spécifique U19.

Pour les coureuses des épreuves Masters-ACCESS, il sera établi les classements spécifiques Femmes et Femmes-U19.

Pour les coureurs(res) « masters », en plus du classement général Masters-ACCESS, il sera établi les classements spécifiques Masters-50 et Masters-60.

L'ensemble de ces prix spéciaux sont cumulables.

Classement des Clubs

Après chaque jour, il sera établi un classement par clubs. Les points du classement des clubs seront attribués au premier de chaque épreuve individuelle : 10 pts au 1^{er}, ainsi qu'à l'épreuve par équipe « Américaine U17 » ouverte aux U17 ainsi qu'aux femmes-toutes-catégories-hors-U15 qui se déroulera à l'issue du jour n°6 : 50 pts au club 1er, 20 pts au club 2d, 10 pts au club 3e. Les clubs qui ne pourraient aligner une équipe complète faute de coureurs présents à l'épreuve « Américaine U17 » pourront constituer des équipes mixtes. Ces équipes mixtes ne pourront pas

comptabiliser les points correspondants à leurs classements mais ces points seront perdus pour les autres équipes. En outre, chaque club se verra attribuer 1 point par engagés à chaque jour : coureurs(res), arbitres, secouristes. En cas d'égalité à l'issue des 6 jours, les clubs seront départagés par leur nombre de point d'engagement, puis ensuite s'il y a toujours égalité par leur nombre de Compétitrices Femmes.

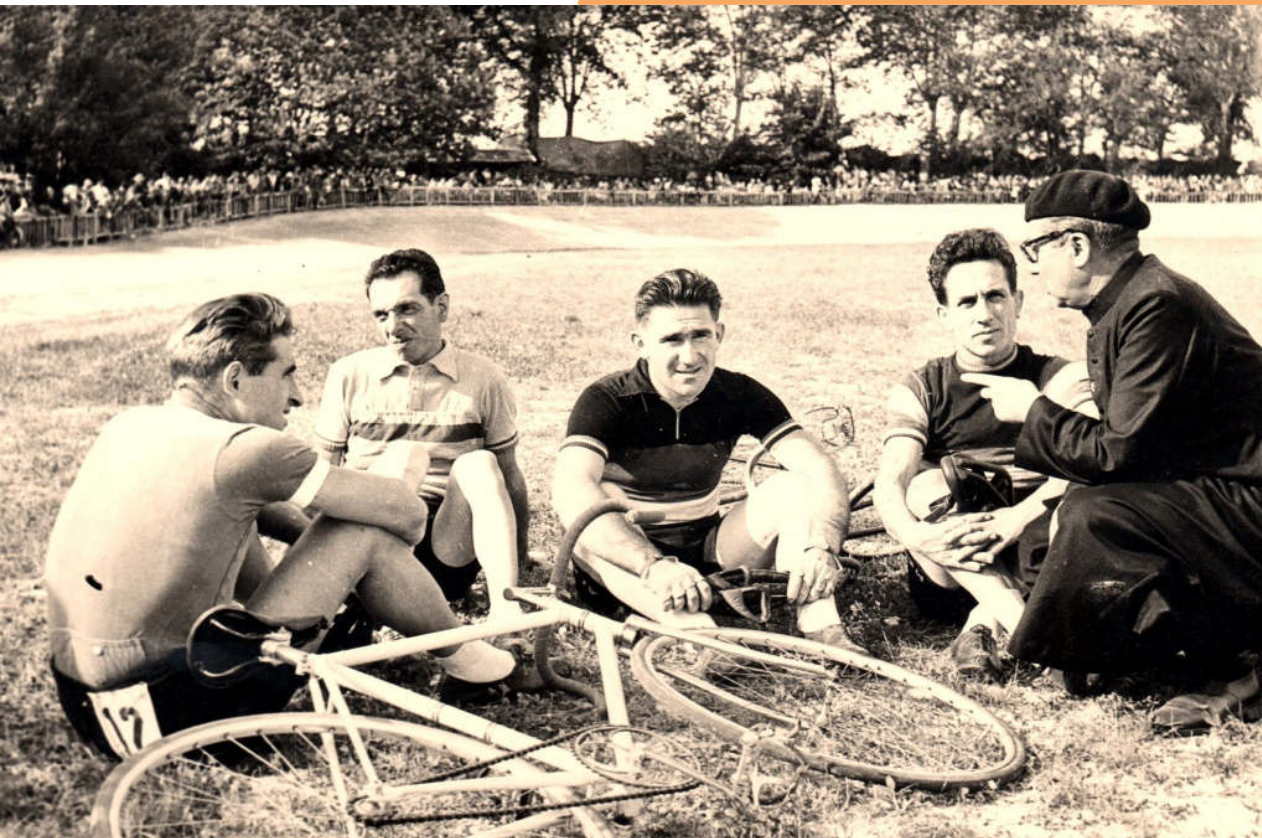
Points d'Engagements

Chaque coureur se verra attribuer 5 points pour chacun de ses engagements (en ligne ou sur place). *Dans le cas d'un coureur s'étant engagé en ligne mais finalement non-partant le jour de l'épreuve, le montant de l'engagement n'est pas remboursé mais le coureur bénéficie bien de ces points d'engagements.*

Grille de Points

Classement	1 ^e	2 ^e	3 ^e	4 ^e	5 ^e	6 ^e	7 ^e	8 ^e
Points	10	7	6	5	4	3	2	1

RÈGLEMENT PARTICULIER



L'utilisation d'un vélo de piste (à pignon fixe et sans freins) est obligatoire.

Grille De Prix

Les prix seront remis lors de l'Assemblée Générale annuelle du comité départemental de Lot-et-Garonne. La présence du coureur ou de son représentant est obligatoire. Tout prix non récupéré ce jour ne sera pas distribué.

catégorie U15 : 50€ + 40€ + 30€ + 20€ + 10€ au 5 premiers soit 150€

sous-catégorie Femmes-U15 : 10€ + 5€ au 2 premiers soit 15€

sous catégories Femmes-U17 : 10€ + 5€ au 2 premiers soit 15€

catégorie U17 : 50€ + 40€ + 30€ + 20€ + 10€ au 5 premiers soit 150€

catégorie Elite-OPEN : 100€ + 40€ + 30€ + 20€ + 10€ au 5 premiers soit 200€

sous catégorie U19 : 50€ + 40€ + 30€ + 20€ + 10€ au 5 premiers soit 150€

Droit d'Image

Les concurrents s'engagent à accepter les prises d'images, de sons et autres photos ainsi que l'exploitation de ces documents.

Contrôle Anti-Dopage

Des contrôles anti-dopage pourront être organisés à l'issue des épreuves ; il appartient à chaque concurrent de se renseigner sur la présence d'un tel contrôle et de s'y présenter rapidement après l'arrivée.

Braquet Limite

Le braquet sera limité conformément à la réglementation soit 6,71m pour les épreuves de la catégorie U15 et 7,93m pour les épreuves de la catégorie U17. Les compétitrices Femmes devront s'adapter à cette limitation en fonction de la catégorie dans laquelle elles participent.

Équipements et Sécurité

Le port d'un casque est obligatoire sur la piste y compris à l'Échauffement. **Le port des gants est obligatoire.** Les concurrents devront porter le maillot du club pour laquelle ils concourent. Le dossard devra être mis de manière visible, sur les poches arrière du maillot du côté extérieur à la piste (à droite).

catégorie Master-ACCESS : 30€ + 20€ + 10€ au 3 premiers soit 60€

sous catégorie Femmes : 10€ + 5€ au 2 premiers soit 15€

sous catégorie Femmes-U19 : 10€ + 5€ au 2 premiers soit 15€

sous catégorie Masters-50 : 10€ au 1e

sous catégorie Masters-60 : 10€ au 1e

Total = 800€

RÈGLEMENT DES ÉPREUVES



Les engagements sont limités aux **36** premiers coureurs engagés par épreuves. Les points sont attribués sur le résultat final de chaque épreuve. **Les points sont toujours attribués sur l'ensemble du peloton et non-pas par catégories distinctes.** En cas d'engagés trop faibles et en fonction des épreuves proposées, les catégories Elites-OPEN et Masters-ACCESS pourront être regroupées. Le programme prévisionnel peut être adapté en fonction de la météo afin de garantir une sécurité maximale des participants. Le règlement des épreuves est celui du règlement fédéral hors épreuves spécifiées ci dessous :

Courses à l'Élimination : cette épreuve ludique et formatrice est une épreuve individuelle dans laquelle le dernier coureur de chaque sprint intermédiaire est éliminé. Le format proposé est d'**un sprint disputé chaque deuxième tour.**

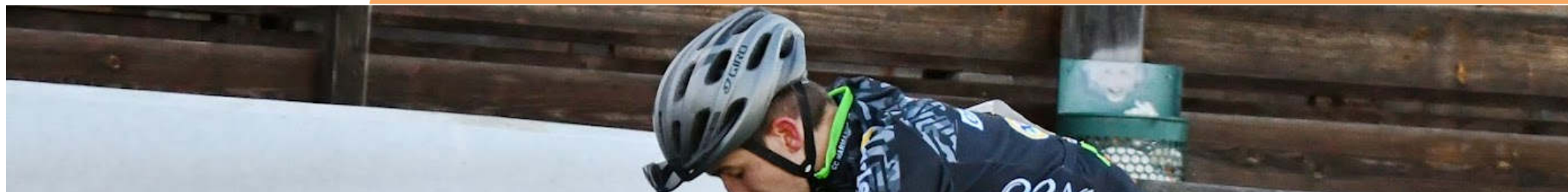
Courses à l'élimination Danoise : Cette course se déroule sur une courte distance pour la 1ère place (8 tours pour les Elites-OPEN et les U17 et 4 tours pour les Masters-ACCESS et les U15). Le premier à effectuer la distance gagne. Deux tours plus tard les autres coureurs jouent la deuxième place, puis deux encore après la troisième, puis la quatrième et ainsi de suite jusqu'à la 6e place et pour finir le classement final des coureurs restants deux tours plus tard.

Courses à l'Handicap : Le handicap est une épreuve, courue sur 12 tours, ayant pour but d'égaliser les chances de tous les participants. Il se disputera en finale directe. Le chef-de-piste basera les handicaps en fonction des classes d'âges des coureurs. Pour la course U17, les U17-2 partiront avec un handicap et les U17-1 sans handicap. Pour la course Masters-ACCESS, les U40 partiront avec le plus fort handicap, puis les Masters-40, les Masters-50 et enfin les Masters-60 partiront sans handicap. Pour la course Elites-OPEN, les Seniors partiront avec le plus fort handicap, puis les U19-2 et enfin les U19-1 partiront sans handicap. Pour la course U15, les U15-2 partiront avec un handicap par rapport au U15-1. Le chef de piste a toujours la faculté de modifier sur place les handicaps attribués. Déroulement de l'épreuve : Les concurrents sont obligés de partir à la marque établie par le handicapé, et ne peuvent refuser le retard qui leur est accordé ; Le départ sera donné sur la ligne d'arrivée ou seront placés les coureurs ayant le plus faible handicap. Il n'est pas accordé de faux départ pour quelque motif que ce soit, tout coureur "volant le départ" sera mis hors course.

Courses aux points « surprise »: il s'agit d'une course aux points classique dont le positionnement des classements intermédiaires n'est pas connu des coureurs au départ de l'épreuve. Les classements intermédiaires seront signalés aux coureurs à l'aide de la cloche seulement un tour avant. Le positionnement des classements intermédiaires sera tiré au sort à

l'aide de dés à 6 faces (1 dé pour les U15, 2 dés pour les U17, 3 dés pour les Elites-Opens). Ainsi le premier jet déterminera le positionnement du dernier classement intermédiaire par rapport au sprint final. Le second jet déterminera le positionnement de l'avant dernier classement intermédiaire par rapport au dernier classement intermédiaire. Le troisième jet déterminera le positionnement de l'antépénultième classement intermédiaire par rapport à l'avant dernier classement intermédiaire, et ainsi de suite jusqu'au premier classement intermédiaire de l'épreuve.

Course à l'américaine U17 : il s'agit d'une chasse (scratch couru à l'américaine soit par équipe de 2) de 20 tours sans classement intermédiaire. Les coureurs de la même équipe peuvent se relayer à volonté. Les coureurs relayés doivent maintenir leur ligne, puis se positionner au-dessus de la ligne des stayers en attente de prendre un nouveau relais. Les groupes de coureurs constituant la course, doivent toujours passer au-dessus d'une équipe qui relaye. Dans le cas où le contact serait impossible, il faut pour que le relais soit valable que les roues avant des deux équipiers se trouvent à la même hauteur. En cas d'incident reconnu de l'un des coureurs, son équipier doit immédiatement reprendre la position de l'équipe dans la course. Les équipes devront être signalées aux arbitres lors de la signature. L'organisateur fournira aux équipes un dossard ou un maillot spécifique pour cette épreuve. Cette épreuve compte pour la classement des clubs avec un barème spécifique de 50 pts au club 1er, 20 pts au club 2d, 10 pts au club 3e. Les clubs qui ne pourraient aligner une équipe complète faute de coureurs présents pourront constituer des équipes mixte. Ces équipes mixte ne pourront pas comptabiliser les points correspondants à leurs classements mais ces points seront perdus pour les autres équipes. Cette épreuve est ouverte aux U17 ainsi qu'aux Femmes-toutes-catégories-sauf-U15.



1	10:00	14:00	Scratch	Masters-Access	8t (3km)	
	15:00	14:10		U17	16t (6km)	
	20:00	14:25		Elites-OPEN <i>+ Masters-Access qui le souhaitent*</i>	32t (12km)	
	10:00	14:45		U15	8t (3km)	
2	15:00	14:55	Élimination	Masters-Access		tous les 2 tours
	25:00	15:10		U17		tous les 2 tours
	25:00	15:35		Elites-OPEN <i>+ Masters-Access qui le souhaitent*</i>		tous les 2 tours
	15:00	16:00		U15		tous les 2 tours
3	30:00	16:15	Course aux points	Elites-OPEN <i>+ Masters-Access qui le souhaitent*</i>	50t (19km)	5 classements
	25:00	16:45		U17	40t (15km)	4 classements
		17:10	Fin des épreuves			horaires à titre indicatif

* dans la limite des places disponibles / limité à 36 coureurs



1	15:00	14:00	Course aux points	Masters-Access	15t (6km)	3 classements
	20:00	14:15		U17	30t (11km)	3 classements
	25:00	14:35		Elites-OPEN <i>+ Masters-Access qui le souhaitent*</i>	40t (15km)	4 classements
	20:00	15:00		U15	30t (11km)	3 classements
2	15:00	15:20	Élimination	Masters-Access	tous les 2 tours	
	25:00	15:35		U17	tous les 2 tours	
	25:00	16:00		Elites-OPEN <i>+ Masters-Access qui le souhaitent*</i>	tous les 2 tours	
	15:00	16:25		U15	tous les 2 tours	
3	25:00	16:40	Scratch	Elites-OPEN <i>+ Masters-Access qui le souhaitent*</i>	40t (15km)	
	10:00	17:05		U17	8t (3km)	
		17:15	Fin des épreuves			horaires à titre indicatif

** dans la limite des places disponibles / limité à 36 coureurs*

1	15:00	14:00	Scratch	Masters-Access	19t (7km)	
	25:00	14:15		U17	40t (15km)	
	30:00	14:40		Elites-OPEN <i>+ Masters-Access qui le souhaitent*</i>	53t (20km)	
	15:00	15:10		U15	14t (5km)	
2	15:00	15:25	Danoise	Masters-Access	4 tours pour la 1e place puis tous les 2 tours jusqu'à la 7e place (= 16t)	
	15:00	15:40		U17	8 tours pour la 1e place puis tous les 2 tours jusqu'à la 7e place (= 20 tours)	
	15:00	15:55		Elites-OPEN <i>+ Masters-Access qui le souhaitent*</i>		
	15:00	16:10		U15	4 tours pour la 1e place puis tous les 2 tours jusqu'à la 7e place (= 16t)	
3	20:00	16:25	Tempo	Elites-OPEN <i>+ Masters-Access qui le souhaitent*</i>	24t (9km)	19 classements
	15:00	16:45		U17	20t (7km)	15 classements
		17:00	Fin des épreuves			horaires à titre indicatif

** dans la limite des places disponibles / limité à 36 coureurs*



1	15:00	14:00	Scratch	Masters-Access	19t <i>(7km)</i>	
	25:00	14:15		U17	40t <i>(15km)</i>	
	30:00	14:40		Elites-OPEN <i>+ Masters-Access qui le souhaitent*</i>	53t <i>(20km)</i>	
	15:00	15:10		U15	14t <i>(5km)</i>	
2	15:00	15:25	Handicap	U17	12 tours (4,5km) Handicap en fonction de l'âge	
	15:00	15:40		Masters-Access		
	15:00	15:55		Elite-OPEN		
	15:00	16:10		U15		
3	30:00	16:25	Élimination	Elites-OPEN <i>+ Masters-Access qui le souhaitent*</i>	tous les 2 tours	
	25:00	16:55		U17		
		17:20	Fin des épreuves			<i>horaires à titre indicatif</i>

** dans la limite des places disponibles / limité à 36 coureurs*





1	10:00	14:00	Scratch	Masters-Access	8t (3km)	
	15:00	14:10		U17	30t (11km)	
	20:00	14:25		Elites-OPEN + Masters-Access qui le souhaitent*	50t (19km)	
	10:00	14:45		U15	8t (3km)	
2	10:00	14:55	Tempo	Masters-Access	10t (4km)	5 classements
	10:00	15:05		U17	10t (4km)	5 classements
	10:00	15:15		Elites-OPEN + Masters-Access qui le souhaitent*	10t (4km)	5 classements
	10:00	15:25		U15	15t (6km)	X classements (1 dé)
3	40:00	15:35	Course aux points « SURPRISE »	Elites-OPEN + Masters-Access qui le souhaitent*	70t (26km)	X classements (3 dés)
	30:00	16:15		U17	50t (19km)	X classements (3 dés)
		16:45	Fin des épreuves			horaires à titre indicatif

* dans la limite des places disponibles / limité à 36 coureurs

Règlement particulier de la course aux points « surprise »: il s'agit d'une course aux points classique dont le positionnement des classements intermédiaires n'est pas connu des coureurs au départ de l'épreuve. Les classements intermédiaires seront signalé aux coureurs à l'aide de la cloche **seulement un tour avant**. Le positionnement des classements intermédiaire sera tiré au sort par les arbitres au moment du départ à l'aide de **trois dés à 6 faces**. Ainsi le premier jet déterminera le positionnement de l'avant dernier sprint par rapport au dernier sprint. Le second jet déterminera le positionnement de l'antépénultième sprint par rapport à l'avant dernier sprint et ainsi de suite jusqu'au premier sprint de l'épreuve.



1	15:00	14:00	Tempo	Masters-Access	10t (4km)	5 classements
	15:00	14:15		U17	12t (4,5km)	7 classements
	15:00	14:30		Elites-OPEN + <i>Masters-Access qui le souhaitent*</i>	14t (5km)	9 classements
	15:00	14:45	Course aux points	U15	15t (6km)	3 classements
15:00	15:00	Masters-Access		15t (6km)	3 classements	
20:00	15:15	U17		25t (9km)	5 classements	
20:00	15:35	Elites-OPEN + <i>Masters-Access qui le souhaitent*</i>		30t (11km)	6 classements	
2	10:00	15:55	Scratch	U15	8t (3km)	
	10:00	16:05		U17	14t (5km)	
	40:00	16:15		Elites-OPEN + <i>Masters-Access qui le souhaitent*</i>	67t (25km)	
4	20:00	16:55	Américaine-U17* : chasse de 20 tours		U17 + Femmes	1 classement
	30:00	17:15	Fin des épreuves			horaires à titre indicatif
		17:45	Protocole : 10 premiers U15, 3 premières Femmes-U15, 3 premières Femmes-U17, 3 premiers U17, 3 premiers Masters-Access, 3 premières Femmes, 3 premières Femmes-U19, 3 premiers U19 et 3 premiers Elites-OPEN			

*** Les équipes pour l'américaine U17 devront être signalées aux arbitres lors de la signature. L'organisateur fournira aux équipes un dossard ou un maillot spécifique pour cette épreuve. Cette épreuve est ouverte aux U17 et au Femmes-toutes-catégories-sauf-U15.**

PALMARÈS depuis 2016

2023	2022	2020	2019	2018	2017	2016
Clubs: 1. CC MARMANDAIS 2. VC MONTOIS 3. CAHORS CYCLISME	Clubs: 1. UC AIRE BARCELONE 2. EC PASSOIGEOISE 3. URC PREIGNAC	Clubs: 1. UC AIRE BARCELONE 2. CC MARMANDAIS 3. VC SAINTE-LIVRADE	Clubs: 1. CC MARMANDAIS 2. STADE MONTOIS 3. VC SAINTE-LIVRADE	Clubs: 1. CC MARMANDAIS 2. EAUZE OLYMPIQUE 3. UC ARCACHON	Clubs: 1. EAUZE OLYMPIQUE 2. UV AUCH 3. CC MARMANDAIS	Clubs: 1. CC MARMANDAIS 2. CAM BORDEAUX 3. GSC BLAGNAC VS31
Seniors: 1. DUPIN Mathieu 2. SANCHEZ Andrea 3. PASTUREL Marin	Seniors: 1. DAUGE Luk 2. DE VINCENZI Luca 3. BOUE David	Seniors: 1. SANCHEZ Andrea 2. VERARDO Remi 3. VERHOEVEN Remi	Seniors: 1. ROZES Clement 2. LANGELLA Lilian 3. VERVAEREN Brice	Seniors: 1. LANGELLA Lilian 2. VERHOEVEN Rémi 3. ROZES Clément	Seniors: 1. TEULIERE Maxime 2. VERARDO Yohan 3. BESSOU Jeremy Seniors Femmes: 1. PEREZ Emilie	Seniors: 1. LEFEBVRE Aurelien 2. GALY Damien 3. BESSOU Jeremy
Femmes: 1. DUPIN Melanie 2. COLLN Eline 3. MAUGE Marine	Femmes: 1. HINault Maryanne	Juniors: 1. SANCHEZ Andrea 2. LLAMAS Sébastien 3. LAVIGNAC Matthieu	Femmes: 1. OURLIAC Eva	Juniors: 1. LANGELLA Lilian 2. ROZES Clément 3. LACAZE Adrien	Juniors: 1. LANGELLA Lilian 2. LE BOETEZ Clement 3. CASCARO Arnaud	Juniors: 1. GALY Clément 2. SALLES Corentin 3. MALBREIL Thibault
Juniors: 1. SERRES Samuel 2. PICARD Paul 3. CARRERE Tristan	Juniors: 1. DAUGE Luk 2. BOUE David 3. SERRE Jules	Cadets: 1. SULLETIS Paul 2. GUILLOT Alan 3. LAGRAVE Dorian	Juniors Femmes: 1. GRIMAUD Oceane	Juniors Femmes: 1. GRIMAUD Océane	Juniors Femmes: 1. BORDE Emma 2. NUNES Tiphaine 3. GRIMAUD Oceane	Juniors: 1. LANGELLA Lilian 2. FEDRIGO Mathis 3. LEVALLOIS Mathieu
Cadets: 1. PICARD Alban 2. PERE Tom 3. ROUSSEL Lilian	Cadets: 1. SERRES Samuel 2. RENAUX Clement 3. ROUSSEL Lilian	Cadettes Femmes: 1. DUPIN Mélanie	Cadets: 1. SANCHEZ Andrea 2. LLAMAS Sebastien 3. LANGELLA Lenaïc	Cadets: 1. GRIMAUD Sebastien 2. LECERF Clement 3. TERRAUBE Dorian	Cadets: 1. LEVALLOIS Mathieu 2. BORDE Emma 3. NARDI Theo	Cadets: 1. LANGELLA Lilian 2. FEDRIGO Mathis 3. LEVALLOIS Mathieu
Masters: 1. IGNACE Loïc 2. IGNACE Alain 3. THEL Ludovic	Masters: 1. SURAUlt Fabien 2. LE CALLONEC Nicolas 3. RICHALET Gilles	Masters: 1. IGNACE Alain 2. DUPIN Fabien 3. LEMOINE Patrick	Cadettes Femmes: 1. LASCURETTE Margo	Cadettes Femmes: 1. SALATA Laurie	Cadettes Femmes: 1. AIDA Maurynne 2. SALATA Laury 3. BIASON Romane	Masters: 1. DUPIN Fabien 2. SANCHEZ Emmanuel 3. GOUALCH Remy
Minimes: 1. DUARTE Henrique 2. CANO Ethan 3. LOPEZ Victor Manuel	Minimes: 1. FERTHOUAT Nathan 2. BEAUVAIS Vincent 3. ZAIA Clement	Minimes: 1. POITEVIN Samuel 2. DUPIN Mélanie 3. RENAUX Clement	Masters: 1. DUPIN Fabien 2. IGNACE Alain 3. DENIS Olivier	Masters: 1. DUPIN Fabien 2. SANCHEZ Emmanuel 3. DENIS Olivier	Masters: 1. DUBLE Arnaud 2. DUPIN Fabien 3. AIDAT Bruno	Masters: 1. DUPIN Fabien 2. SANCHEZ Emmanuel 3. GOUALCH Remy
Minimes-Cadettes Femmes: 1. LANGELLA Lea 2. ROUS Elea 3. VERDIER Juliette			Masters Femmes: 1. SOUTON Lucie	Minimes: 1. LANGELLA Lenaïc 2. GILLOT Alan 3. CARRERE Tristan	Masters Femmes: 1. SALDANA Angélique	Minimes: 1. LECERF Clement 2. GILLION Timmy 3. PRIEUR Elian
			Minimes Femmes: 1. DUPIN Melanie	Minimes Femmes: 1. BIASON Romane	Minimes Femmes: 1. BIASON Romane	